

IP-ВЫЗЫВНАЯ ПАНЕЛЬ DVC 614/624 РУКОВОДСТВО ПОЛЬЗОВАТЕЛЯ Краткая инструкция

К сведению

- * Для уточнения любых сведений, содержащихся в настоящем руководстве, следует обращаться к изготовителю.
- * Полная инструкция находится на прилагаемом компакт-диске.

MC-1067(A-2)

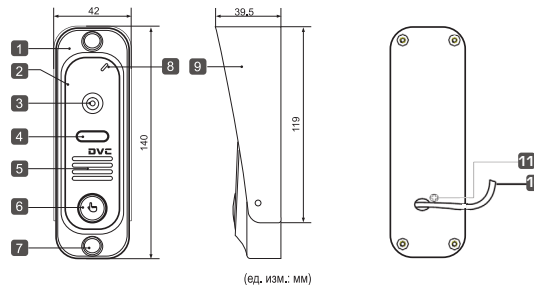


1 Правила техники безопасности

- ※ Изучите инструкции и сохраните их в надежном месте – они пригодятся Вам в будущем.
- ※ Все работы по установке оборудования должны выполнять квалифицированные специалисты.
- ※ Не используйте изделие в условиях несоответствия заявленным требованиям к параметрам сети питания, диапазону рабочих температур и относительной влажности.
- ※ Необходимо надежно закрепить изделие на вертикальной поверхности (стене/двери), не подвергаемой сильным вибрациям и/или ударам.
- ※ Не рекомендуется устанавливать изделие вблизи источников тепла, в том числе батарей отопления, обогревателей и печей.
- ※ Установка изделия в непосредственной близости от других электронных устройств, в том числе радиоприемников, усилителей, телевизоров допускается только при условии, что температура воздуха около изделия будет оставаться в допустимых пределах.
- ※ Оборудование требует осторожного обращения. Следует предохранять изделие от механических ударов и вибрации, так как это может привести к его повреждению.
- ※ Если место, выбранное для установки вызывной панели/звонка, подвержено воздействию прямых солнечных лучей, дождя, снега или брызг воды от дождевых установок, то необходимо предусмотреть специальные меры по защите изделий от негативных погодных воздействий.
- ※ При удалении загрязнений с корпуса устройства не рекомендуется использовать агрессивные или абразивные чистящие вещества.
Трудноудаляемые загрязнения рекомендуется аккуратно обработать влажной салфеткой, смоченной в мягкодействующем моющем средстве.
- ※ Не следует подавать чрезмерно большую нагрузку на сетевые розетки и/или удлинители, так как это может привести к возникновению пожара и/или к поражению электрическим током. Запрещается распространять, копировать, дезассемблировать, перекомпилировать, выполнять обратное декодирование, а также экспортировать программное обеспечение, предоставляемое в комплекте с настоящим изделием, в нарушение действующего законодательства в области экспортного контроля.

2 Описание изделия

2.1 Внешний вид и элементы (реальное изделие может отличаться от представленной модели)



| Поз. | Наименование | Описание |
|------|-----------------------|--|
| 1 | Корпус | Антивандалный |
| 2 | Декоративная планка | Цветовое решение: черный, серебро, кирпичный |
| 3 | Объектив видеокамеры | Снимает и передает изображение на смартфон и/или планшет. |
| 4 | ИК-светодиоды | Подсветка с помощью инфракрасных светодиодов улучшает видимость. |
| 5 | Динамик | Передает звук на смартфон. |
| 6 | Кнопка вызова | Служит для передачи вызова от посетителя владельцу. |
| 7 | Заглушка на винт | Защита от взлома |
| 8 | Микрофон | Передает звук со смартфона. |
| 9 | Козырек | Защищает панель от дождя и снега. |
| 10 | Соединительный кабель | В моделях с проводной связью служит для подключения панели к внешнему блоку питания (12 В пост.), сети Ethernet и замку двери. В моделях с беспроводной связью служит для подключения панели к внешнему блоку питания (12 В пост.), дверному замку, а также внутренней или наружной антенне (антенна необязательно в комплекте). |
| 11 | Регулятор громкости | Регулировка громкости звука с динамика |

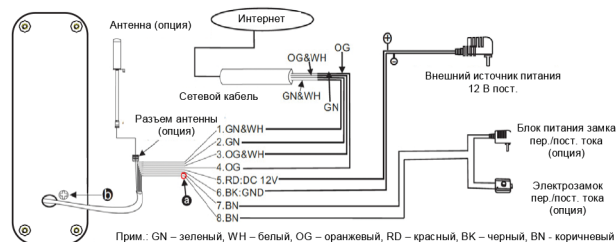
| 2.2 Технические характеристики | DVC-614 | DVC-624 |
|--------------------------------|--|---------|
| Камера | 1/4 CMOS | |
| Угол обзора | 60° | |
| Мощность Wi-Fi антенны | 3 дБ | 10 дБ |
| ИК-подсветка | ИК-светодиоды (60°) | |
| Потребляемая мощность | макс. 300 мА | |
| Питание | Внешний импульсный источник питания 12 В постоянного тока. | |
| Сетевой интерфейс | 10/100М | |
| Диапазон раб. температур | -40~+50°C | |
| Установка | Накладной монтаж | |

2.3 Комплект поставки изделия



| | |
|--|-------|
| Вызывная панель | 1 шт. |
| Дюбель | 2 шт. |
| Шуруп | 2 шт. |
| Винт | 5 шт. |
| Козырек | 1 шт. |
| Угловой адаптер | 1 шт. |
| Компакт-диск по установке (с полным руководством пользователя и ПО для мобильного телефона на платформе Android) | 1 шт. |
| Краткое руководство (эта брошюра) | 1 шт. |
| Внешний сетевой адаптер | 1 шт. |
| Наружная антенна | 1 шт. |

2.4 Схема подключения изделия



Маркировка проводов кабеля:

- (зеленый+белый): К зелено-белому проводу сетевого кабеля
- (зеленый): К зеленому проводу сетевого кабеля
- (оранжевый+белый): К оранжево-белому проводу сетевого кабеля
- (оранжевый): К оранжевому проводу сетевого кабеля
- (красный): 12 В пост.
- (черный): земля
- 7/8. (коричневый): К дверному замку.

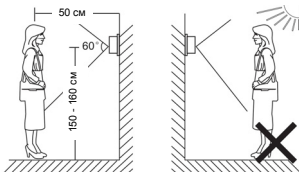
ⓐ Сухой контакт.

В стандартной комплектации система поддерживает замки с нормально-открытым режимом отпирания двери. Это означает, что обычно управляющий контакт (с маркировкой ⓐ) разомкнут, а замок постоянно находится в закрытом состоянии. При нажатии отпирающей кнопки контакт замыкается, а замок открывается.

Как увеличить громкость динамика:

На задней стороне вызывной панели расположен регулятор ⓑ (с маркировкой ⓑ), поворотом которого можно увеличить/уменьшить громкость звука в динамике.

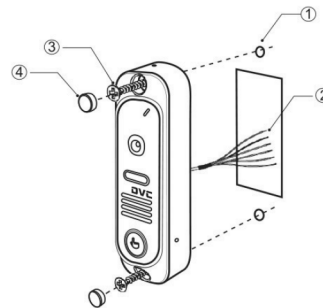
2.5 Порядок установки



ПРИМЕЧАНИЯ.

- * Не рекомендуется устанавливать изделие в зоне воздействия сильных электромагнитных полей (в том числе вблизи асинхронных электродвигателей и лебедок).
- * Техническое обслуживание изделия должны выполнять квалифицированные специалисты.
- * Во избежание повреждения внутренних электронных схем следует защищать изделие от сильных механических ударов, вибраций и толчков.
- * Камеру не следует направлять на солнце или другие источники направленного света.
- * Изделие следует предохранять от негативного воздействия окружающей среды, в том числе прямых солнечных лучей, дождевых капель, перегрева, сырости, пыли и химически агрессивных веществ.
- * Выберите наиболее удобное положение для установки панели, так чтобы она находилась на уровне глаз пользователя.
- * Перед началом установки выключите электропитание.
- * Во избежание наведения внешних помех рекомендуется устанавливать изделие на расстоянии не менее 30 см от блока питания переменного тока.
- * Следует предохранять изделие от воздействия воды и электромагнитных полей.

Схема монтажа



Дверной блок устанавливают на стену возле двери или на неподвижную створку двухстворчатой двери при условии отсутствия сильных вибраций створки.

Порядок монтажа:

1. Выбрать наиболее подходящее место для установки панели, расположенное на уровне глаз пользователя. Наметить и просверлить два отверстия диаметром 5 мм.
2. Подсоединить провода дверного блока к кабелю монитора.
3. Прикрепить дверной блок к стене двумя винтами (прилагаются).
4. Закрывать головки винтов заглушками для защиты от взлома.

3 Подключение устройства к проводной или беспроводной сети (опция)

А. Подключение к вызывной панели по сетевому кабелю:

1. Присоединить сетевую кабель к панели согласно схеме подключения изделия, приведенной в разделе 2.4.
2. Присоединить сетевой адаптер к разъему питания на корпусе панели и включить питание.
3. Дождаться звукового сигнала, означающего окончание загрузки системы.

Рис. 1 – проводная схема подключения к сети.

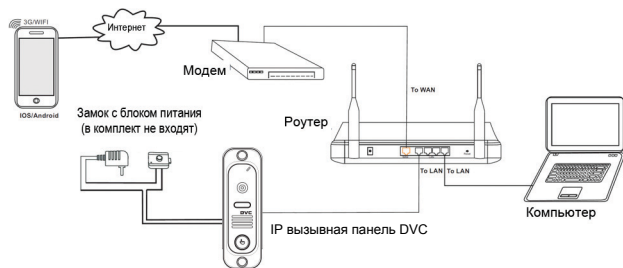


Рисунок 1

В. Кроме того, устройство с функцией WI-FI может работать в беспроводных сетях WI-FI.

1. Если к вызывной панели присоединен сетевой кабель, параметры WI-FI можно настроить в веб-браузере, более подробную информацию смотрите в разделе **"Сеть WI-FI (опция)"** в полной версии руководства пользователя на прилагаемом компакт-диске. Схема подключения к сети приведена выше на **рис. 1**.

2. Если присоединение сетевого кабеля к устройству нежелательно, следует использовать беспроводной роутер и смартфон или планшет на платформе iOS или Android. Параметры WI-FI можно настроить со смартфона или планшета на платформе iOS или Android, смотрите раздел **"Функция ПО AP"** в полной версии руководства пользователя на прилагаемом компакт-диске.

Рис. 2 – беспроводная схема подключения к сети.

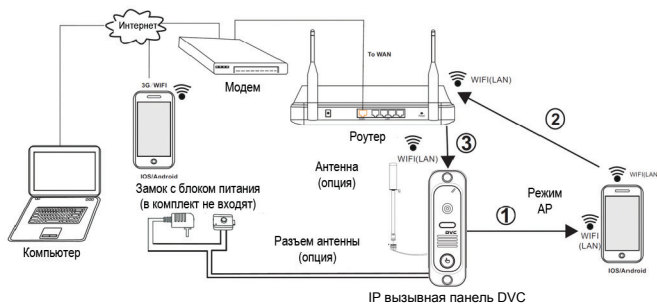


Рисунок 2

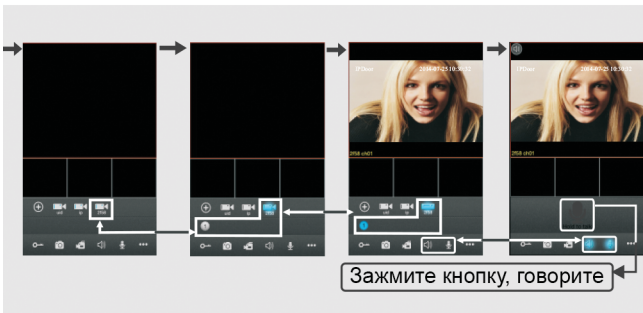
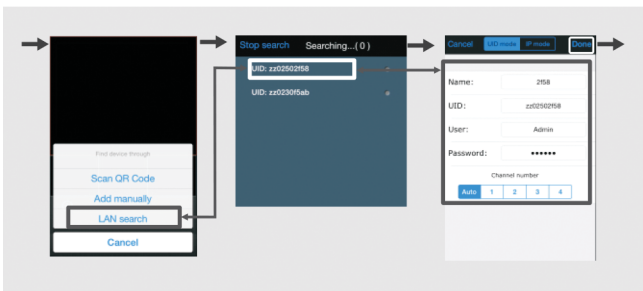
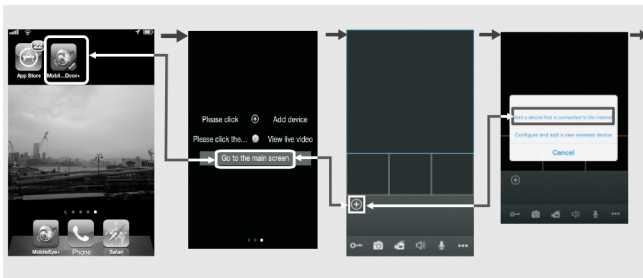
4 Обзор ПО для мобильных телефонов

Вызывная панель для IP-видеодомофона данной модели может передавать аудио и видеоданные в режиме реального времени на смартфоны и планшеты на платформе iOS или Android с помощью приложения MobileEyeDoor+, с поддержкой технологии P2P. При поступлении вызова с панели домофона на телефон владельца немедленно поступает уведомление, сигнал вызова передается на телефон, и после подтверждения владельца получает доступ к "живому видео". Устройство с функцией WI-FI может работать в беспроводных сетях WI-FI. Устройство с функцией подключения к проводной сети может работать в проводных сетях.


А. Проводное подключение к сети

- Шаг 1. Скачайте из Play Store приложение MobileEyeDoor+ для смартфонов/планшетов на платформе Android или iPhone/iPad на платформе iOS.
- Шаг 2. Присоединить вызывную панель сетевым кабелем к беспроводному роутеру, как показано на рис. 1 в разделе 3 "Подключение устройства", и через WI-FI подключить к этому роутеру телефон/планшет пользователя.
- Шаг 3. Запустить приложение MobileEyeDoor+. Нажать для добавления нового устройства, нажать (Добавить устройство), выбрать тип подключения. Предусмотрено три способа добавления устройства: QR Code Scan (Сканировать QR-код), Manual (Добавить вручную) и LAN Search (Поиск в LAN).
- Шаг 4. Заполнить необходимые поля. По умолчанию используется учётная запись **"Admin"** и пароль **"888888"**.
- Шаг 5. После добавления устройства оно появится на главном экране. Пользователь может включить оповещение о вызове или не включать его.
- Шаг 6. Теперь пользователь может удаленно вести наблюдение, общаться, сохранять отдельные кадры и вести запись на свой планшет или смартфон с помощью приложения MobileEyeDoor+.

На приведенной ниже схеме показано, как подключить монитор к iPhone на платформе iOS. Подключение к мобильным устройствам на платформе Android выполняется аналогично.



В. Беспроводное подключение

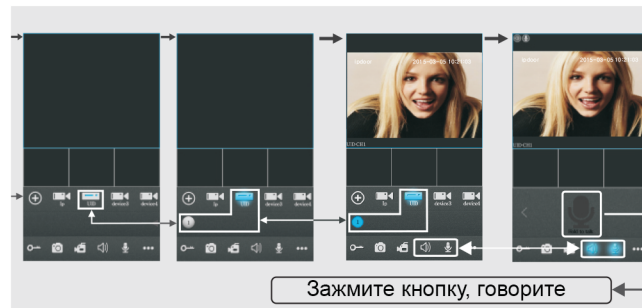
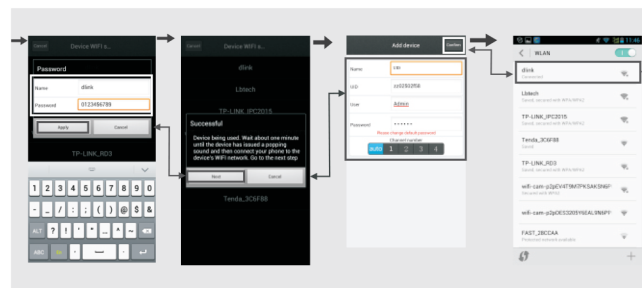
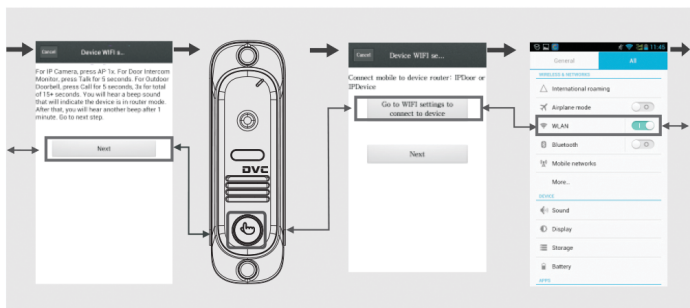
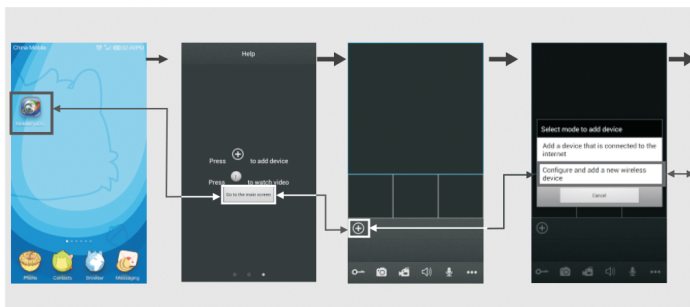
- Шаг 1. Скачайте из Play Store приложение MobileEyeDoo+ для смартфонов/планшетов на платформе Android или iPhone/iPad на платформе iOS.
- Шаг 2. Клик по иконке приложения "MobileEyeDoo+", чтобы запустить его, клик на значок "Добавить" , затем выбрать ["Configure and add a new wireless device"](#) для добавления нового беспроводного устройства.
- Шаг 3. Нажать кнопку вызова (Call) на вызывной панели, не отпуская до появления звукового сигнала, затем опустить кнопку. Повторить данную операцию дважды. В третий раз не отпуская кнопку до появления более длительного звукового сигнала, затем отпустить, устройство перезагрузится автоматически и перейдет в режим AP. Об этом сообщит еще один звуковой сигнал. В режиме AP устройство будет постоянно издавать звуковой сигнал.
- Шаг 4. Войти в настройки WI-FI на мобильном устройстве, выбрать пункт ["Go to Wi-Fi settings to connect to device"](#) (Перейти в настройки Wi-Fi для подключения к устройству) для просмотра доступных сетей. В списке сетей должен появиться UID номер устройства (UID номер указан на вызывной панели). Выбрать эту сеть и подключиться к ней. В случае успешного подключения мобильное устройство будет напрямую подключено к монитору (как показано ниже).
- Шаг 5. Вернуться в настройки WI-FI и перейти "Далее". В новом окне будет отображаться список доступных беспроводных роутеров. Выбрать нужный пункт и нажать. Если на беспроводном роутере установлен пароль, появится всплывающее окно для ввода пароля роутера. Ввести действующий пароль и нажать ОК. После автоматической перезагрузки и подключения монитора к роутеру раздастся звуковой сигнал.
- Шаг 6. Выбрать пункт "Next Step" (Следующий шаг) для добавления нового монитора. Указать необходимые данные в соответствующих полях. По умолчанию используется учётная запись "Admin" и пароль "888888".
- Шаг 7. Вернуться в настройки сети WLAN на мобильном устройстве и выбрать беспроводный роутер, к которому подключена панель.
- Шаг 8. Теперь пользователь может удаленно вести наблюдение, общаться, сохраняя отдельные кадры и вести запись на свой планшет или смартфон с помощью приложения MobileEyeDoo+.

Примечания.

- 1). В режиме AP устройство будет постоянно издавать звуковой сигнал.
- 2). Если монитор перешел в режим AP, но беспроводная функция не активирована через приложение MobileEyeDoo+ на телефоне, или пользователь не выполняет никаких действий с устройством, то через 10 минут монитор автоматически выйдет из режима AP и вернется в предыдущий режим подключения.

- 3). Если при работе устройства в режиме AP нажать кнопку вызова (Call) и не отпустить ее, пока не раздастся звуковой сигнал, то это приведет к автоматической перезагрузке устройства и возврату его в предыдущий режим подключения.
- 4). Чтобы подключить устройство к сети Wi-Fi, следует выполнить настройку параметров Wi-Fi и после автоматической перезагрузки монитора отсоединить сетевой кабель Ethernet. Если кабель не будет отсоединен, монитор будет работать через проводное подключение.
- 5). После перехода монитора в режим AP через меню настройки Wi-Fi мобильное устройство с Android может подключиться к Wi-Fi монитора автоматически, необходимо подождать некоторое время. Для iOS требуется подключение к Wi-Fi вручную.

На приведенной ниже схеме показано, как подключить монитор к смартфону на платформе Android. Подключение к iPhone/iPad на платформе iOS выполняется аналогично.



Зажмите кнопку, говорите

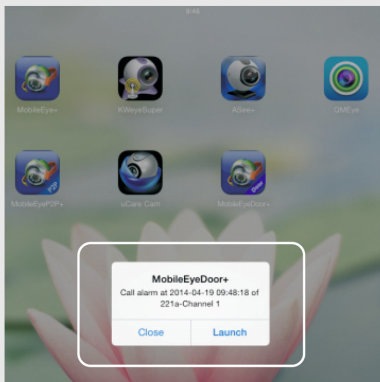
С. Включение функции оповещения о вызове

Для того чтобы автоматически получать оповещения о вызовах с монитора видеодомофона на мобильное устройство, предусмотрена функция "Push Video" или "Alarm Setting" (Настройка тревог). Если выбрано **On** или **Open**, то функция оповещения о вызове для текущего устройства включена.

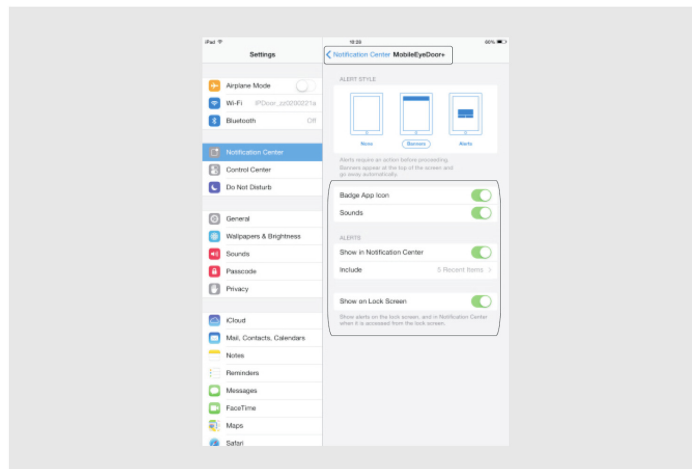
Использование функции оповещения о вызове возможно только при условии, что мобильное устройство и вызывная панель домофона подключены к сети интернет.

Примечания.

- 1) Для обеспечения эффективной работы функции оповещения необходимо указать в параметрах устройства номер UID.
- 2) Если функция "Push Video" или "Alarm Setting" в мобильном приложении включена, то при нажатии на кнопку вызова на вызывной панели оповещающее сообщение передается на телефон (смотрите ниже). Пользователь телефона может использовать список тревог для просмотра видео с этого канала в реальном времени или отпирания замка на определенной двери.



- 3) В телефонах на платформе iOS необходимо перейти в меню Settings (Настройки) (Notification Center (Центр уведомлений), выбрать пункт MobileEyeDoor+ и убедиться, что функция "Badge APP Icon, Sounds, Shown in Notification Center" включена. Кроме того, должна быть включена функция "Shown on Lock Screen" (Отображение на заблокированном экране).



Более подробная информация изложена в полной версии руководства пользователя на прилагаемом компакт-диске.